



atamis

Žirmūnų g.139 - 321, 09120 Vilnius
Tel.: (8~5) 272 83 34; Faks.: (8~5) 203 12 80




Planavimo organizatorius	ŠIRVINTŲ RAJONO SAVIVALDYBĖS ADMINISTRACIJOS DIREKTORIUS
Plano pavadinimas	ŠIRVINTŲ RAJONO SAVIVALDYBĖS VANDENS TIEKIMO IR NUOTEKŲ TVARKYMO INFRASTRUKTŪROS PLĖTROS SPECIALIOJO PLANO KOREGAVIMAS
Planavimo proceso etapas	RENGIMO ETAPAS
Planavimo proceso stadija	ESAMOS BŪKLĖS ĮVERTINIMAS IR SPRENDINIŲ KONKRETIZAVIMAS
Teritorijų planavimo lygmuo	SAVIVALDYBĖS
Teritorijų planavimo dokumento rūšis	SPECIALIOJO TERITORIJŲ PLANAVIMO DOKUMENTAS
Objekto numeris	AT-20T-1646
Bylos (segtuvo) žymuo	SP-01
TPDRIS dokumento numeris	S-RJ-89-20-360


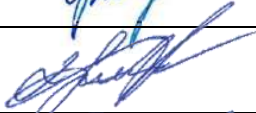

Vilnius, 2020 m.

UAB „ATAMIS“	TERITORIJŲ PLANAVIMO PADALINIO VADOVĖ	ELEONORA GRABLEVSKIENĖ Atestato Nr. TVP 0081	
	PROJEKTO VADOVAS	ŽILVINAS GRABAUSKAS Atestato Nr. TVP 0034	



Plano rengėjai:	
	UAB „Atamis“ Žirmūnų g. 139-319, LT 09120 Vilnius Įm. kodas 300564438 <i>Projekto vadovas</i> <i>Žilvinas Grabauskas</i> <i>El. paštas: z.grabauskas@atamis.lt</i> <i>Tel.: +370 620 51398</i>

Teritorijų planavimo dokumentą parengusių specialistų sąrašas:

Eil. Nr.	Pareigos	Vardas Pavardė	Parašas
1.	PV	Žilvinas Grabauskas	
2.	PDV	Eleonora Grablevskienė	
3.	Vyr. inž.	Elena Romanovska	

TURINYS

1. ĮVADAS	4
1.2. Plano sąsaja su kitais teritorijų planavimo dokumentais	5
2. ESAMOS BŪKLĖS ANALIZĖ	9
2.1. Geriamojo vandens tiekimas ir nuotekų tvarkymas.....	11
2.2. Aglomeracijos teritorijos nustatymo tvarka.....	13
3. SPRENDINIŲ KONKRETIZAVIMAS	14
3.1. Aglomeracijos dydžio nustatymas	14
3.2. Širvintų miesto aglomeracijos ribos nustatymas ir infrastruktūros plėtros kryptys.....	15
3.3. Kitos nuostatos.....	17
3.4. Teritorijų apsaugos zonos, specialiosios žemės naudojimo sąlygos	18

1. ĮVADAS

Objektas: Širvintų rajono savivaldybės vandens tiekimo ir nuotekų tvarkymo infrastruktūros plėtros specialiojo plano koregavimas.

Planavimo organizatorius: Širvintų rajono savivaldybės administracijos direktorius, Vilniaus g. 61, LT-19120 Širvintos, tel. (8 382) 51 590, faksas (8 382) 30 270, el. p. savivaldybe@sirvintos.lt, www.sirvintos.lt

Specialiojo plano rengėjas: UAB „Atamis“, Žirmūnų g. 139, LT-09120 Vilnius, tel. (8 5) 27 28 334, faks. (8 5) 20 31 280, info@atamis.lt, www.atamis.lt. Projekto vadovas: Žilvinas Grabauskas, tel. (8 620) 51398, el. p. z.grabauskas@atamis.lt

Rengimo pagrindas: 2020 m. liepos 1 d. Širvintų rajono savivaldybės administracijos direktoriaus sprendimas Nr. 9-659 „Dėl Širvintų rajono savivaldybės vandens tiekimo ir nuotekų tvarkymo infrastruktūros plėtros specialiojo plano koregavimo pradžios ir planavimo tikslo nustatymo“.

Planavimo tikslai ir uždaviniai:

Planavimo tikslas: nustatyti aglomeracijų ribas Širvintų rajono savivaldybės teritorijoje.

Planavimo uždaviniai:

- nustatyti aglomeracijų teritorijas, urbanizuotose ar urbanizuojamose teritorijose esančias geriamojo vandens tiekimo ir nuotekų tvarkymo teritorijų dalis, kuriose susidaro 2000 ir daugiau gyventojų ekvivalento atitinkanti tarša ir kuriose susidaranti nuotekos turi būti surenkamos centralizuotomis nuotekų surinkimo sistemomis bei įrenginiais;
- aglomeracijų teritorijose nustatyti viešojo geriamojo vandens tiekimo ir nuotekų tvarkymo infrastruktūros plėtros prioritetingas kryptis;

Koreguojama teritorija: Širvintų rajono savivaldybės teritorija

Specialiojo plano lygmuo: savivaldybės lygmuo.

Plano darbų programa:

Plano rengimo etapai: parengiamasis, rengimo ir baigiamasis etapai.

Darbų atlikimo terminai: planavimo pradžia – 2020 m. III ketv., planavimo pabaiga – 2021 m. I ketv.

Plano sudėtis: tekstinė ir grafinė dalys.

Visuomenės informavimo tvarka: supaprastinta.

Koncepcija, SPAV: nerengiamas.

Specialiajam planui išduotos teritorijų planavimo sąlygos pateiktos Lietuvos Respublikos teritorijų planavimo dokumentų rengimo ir teritorijų planavimo proceso valstybinės priežiūros informacinėje sistemoje (TPD Nr. S-RJ-89-20-360).

1.2. Plano sąsaja su kitais teritorijų planavimo dokumentais

Nacionalinė darnaus vystymosi strategija. Nacionalinėje Darnaus vystymosi strategijos vizijoje - modernizuoti vandens tiekimo, nuotekų tvarkymo tinklai ir įrenginiai, vandens išteklių valdymas baseininio principu užtikrins gerą gyventojams tiekiamo vandens kokybę ir minimalų neigiamą poveikį atviriems vandens telkiniams, kurių vandens kokybė pagerės.

Darnaus vystymo strategijoje siekiama atsieti vandens naudojimo gamybai didėjimą nuo gamybos augimo, diegiant naujausias technologijas ir švaresnės gamybos metodus. Taip pat iškeliamas tikslas, kad vandens naudojimas didėtų apie 2 kartus lėčiau negu gamyba ir gamybinės vandens sąnaudos BVP vienetui neviršytų esamo atitinkamų gamybos šakų ES vidurkio; užtikrinti, kad visos užteršto vandens nuotekos būtų išvalomos iki ES normatyvų, dar neišleistos į paviršinius vandens telkinius; pasiekti, kad atvirų telkinių vandens kokybė atitiktų ES direktyvų reikalavimus; sumažinti 20 procentų, palyginti su 2000 metais, organinių ir biogeninių (azoto ir fosforo junginių) medžiagų prietaką į Kuršių marias ir Baltijos jūrą; gerinti vertingų gėlavandenių žuvų neršto sąlygas ir skatinti laišinių vandens telkinių atkūrimą ir apsaugą.

Lietuvos Respublikos teritorijos bendrasis planas. Bendrajame plane numatoma, kad Lietuvos gyventojų vidutinis bendrasis (buities, įmonių ir viešųjų vietų) vandens suvartojimas gali siekti 260 l/d. asm. Laikotarpiu iki 2020 m. vandentiekos ir vandenvalos sektoriuose numatoma:

- pastatyti požeminio vandens gerinimo 0,5–50,0 tūkst. m³/d. galios įrenginius vandenvietėse siekiant sumažinti geležies ir mangano koncentraciją vandenyje iki ES standartų;
- pakeisti iki 100 procentų vandens kėlimo siurblių įrangos (siurbliai, armatūra, elektros įranga);
- pertvarkyti plieninius vandens tiekimo vamzdynus padengiant jų vidaus sienelės antikorozinėmis medžiagomis arba keičiant vamzdžius (Vilniuje ir Kaune – iki 90 procentų, kituose miestuose ir miesteliuose – iki 100 procentų);
- vykdyti eksploatuojamų požeminio vandens horizontų stebėseną ir teikti siūlymus dėl vandens kokybės pagerinimo;
- pastatyti arba rekonstruoti vandenvalos įrenginius miestuose, miesteliuose ir kaimo gyvenamosiose vietovėse įrengiant juose azoto ir fosforo šalinimo įrenginius, kaip tas numatyta ES direktyvose; pramonės įmonėse įrengti nuotekų pirminio valymo įrenginius, sumažinančius arba visiškai pašalinančius sunkiųjų metalų kiekį dumble;
- pasiekti, kad vandenvalos įrenginių galia būtų maksimaliai panaudota ir į atvirus vandens šaltinius išleidžiamos nuotėkos būtų apvalytos, kaip reikalauja ES standartai;
- renovuoti arba perstatyti iki 100 procentų susidėvėjusių slėginių ir savitakių tinklų;
- tiesti naujus nuotekų surinkimo tinklus, ypač miestų mažaaukštės statybos kvartaluose, miesteliuose ir kaimo gyvenamosiose vietovėse;
- iki 100 procentų pakeisti nuotekų siurblių ir nuotekų valyklų technologinę ir elektrotechninę įrangą modernesne, suvartojančia mažiau elektros energijos ir lengviau aptarnaujama.

Šiuo metu rengiamo Lietuvos Respublikos BP koncepcijoje numatoma, kad gyventojų skaičiaus mažėjimas iš esmės darys įtaką geriamojo vandens tiekimo ir nuotekų tvarkymo kainoms dėl pastoviųjų kaštų padalijimo mažesniai skaičiui vartotojų. Todėl ilgalaikėje perspektyvoje turi būti sprendžiama, kaip bus vystomas centralizuotas geriamojo vandens tiekimo ir nuotekų tvarkymo tinklas, centralizuotų sistemų išlaikymą ir plėtrą užtikrinant tik intensyviai urbanizuojamose teritorijose. Kitose teritorijose turėtų būti siūlomi alternatyvūs techniniai sprendimai arba alternatyvi kainodara.

Širvintų rajono savivaldybės teritorijos bendrasis planas. Širvintų rajono bendrajame plane numatoma, kad visas tiekiamas vanduo turi atitikti higienos normų reikalavimus. Tuo tikslu turi būti renovuojama dalis eksploatuojamo skirstomojo vamzdyno, rekonstruojami esami ir įrengiami nauji vandens gerinimo įrenginiai. Norint įgyvendinti šiuos siekius bendrajame plane numatoma:

- plėsti esamus Širvintų vandentiekio tinklus į užstatytas ir naujai užstatomas teritorijas;
- prie Širvintų miesto vandentiekio prijungti Kabaldos gyvenvietę, Širvintų ir Akmenių kaimus;
- plėsti esamus Kabaldos vandentiekio tinklus į užstatytas ir naujai užstatomas teritorijas, pastatyti vandens gerinimo įrenginius, apjungti su Širvintų vandentikiu;
- plėsti esamus Družų, Motiejūnų, Vindeikiuose, Alionių I, Liukonių, Barskūnų, Jauniūnų, Kernavės, Vileikiškių, Kiauklių, Šešuolėlių I, Avižonių, Kelių, Šiaulių (Širvintų sen.), Juodiškių, Čiobiškio, Lapelės, Gelvonų, Bagaslaviškio, Šiaulių (Jauniūnų sen.) vandentiekio tinklus, rekonstruoti esamą vandenvietę įrengiant papildomą gręžinį, pastatyti vandens gerinimo įrenginius;
- Akmeniuose įrengti vandentiekio tinklus ir prijungti prie Širvintų miesto vandentiekio;
- plėsti esamus Medžiukų vandentiekio tinklus;
- plėsti esamus Bartkuškio vandentiekio tinklus, rekonstruoti vandenvietę atliekant gręžinio kapitalinį remontą;
- plėsti esamus Musininkų, Anciūnuose, Zibaluose, Beivydžiuose vandentiekio tinklus, pastatyti vandens gerinimo įrenginius;
- Viršuliškiuose įrengti vandentiekio tinklus ir prijungti prie Bartkuškio vandentiekio;

Nuotekų tvarkymo srityje, bendrasis planas numato:

- plėsti esamus Širvintų nuotekų surinkimo tinklus į užstatytas ir naujai užstatomas teritorijas, esamus nuotekų valymo įrenginius palaikyti gerame techniniame stovyje;
- prie Širvintų miesto nuotekų surinkimo sistemos prijungti Kabaldos ir Akmenių gyvenvietes;
- Družuose, Motiejūnuose, Vindeikiuose, Šiauliuose (Širvintų sen.), Alionyse I, Lapelėse, Juknonyse, Gelvonuose, Liukonyse, Bagaslaviškyje, Medžiukuose, Šiauliuose (Jauniūnų sen.), Barskūnuose, Jauniūnuose, Kiaukliuose, Anciūnuose, Šešuolėliuose I, Zibaluose, Beivydžiuose, Juodiškiuose, Čiobiškyje įrengti naujus nuotekų surinkimo tinklus, pastatyti nuotekų valymo įrenginius;
- Avižonyse ir Keliuose įrengti naujus nuotekų surinkimo tinklus, pastatyti bendrus nuotekų valymo įrenginius;
- Bartkuškyje plėsti esamus nuotekų surinkimo tinklus, rekonstruoti esamus valymo įrenginius didinant jų pajėgumą;

2009 metais parengto Širvintų rajono savivaldybės bendrojo plano sprendiniai yra nuolat realizuojami, tačiau dėl didelių investicijų poreikio vandentvarkos infrastruktūros plėtrai bei rekonstrukcijai šis procesas vyksta lėtai.

Širvintų miesto bendrasis planas. Vandentvarkos srityje numatoma:

- plėtros teritorijose įrengti vandens tiekimo ir nuotekų tvarkymo tinklus;
- įrengti apie 27 km vandentiekio ir 25,35 km naujų nuotekų tinklų;
- vandentiekio tinklus pritaikyti gaisrų gesinimui: sukurti žiedinę vandentiekio tinklų struktūrą, įrengti priešgaisrinius hidrانتus;
- vykdyti eksploatuojamų požeminių vandenų monitoringą;
- vykdyti vandens kokybės kontrolę;
- vykdyti išleidžiamų nuotekų kontrolę.

Širvintų mieste vandentvarkos infrastruktūros plėtra orientuota į esamai urbanizuotas teritorijas. Bendrajame plane numatytos plėtros teritorijos iki šiol nėra pilnai įsisavintos.

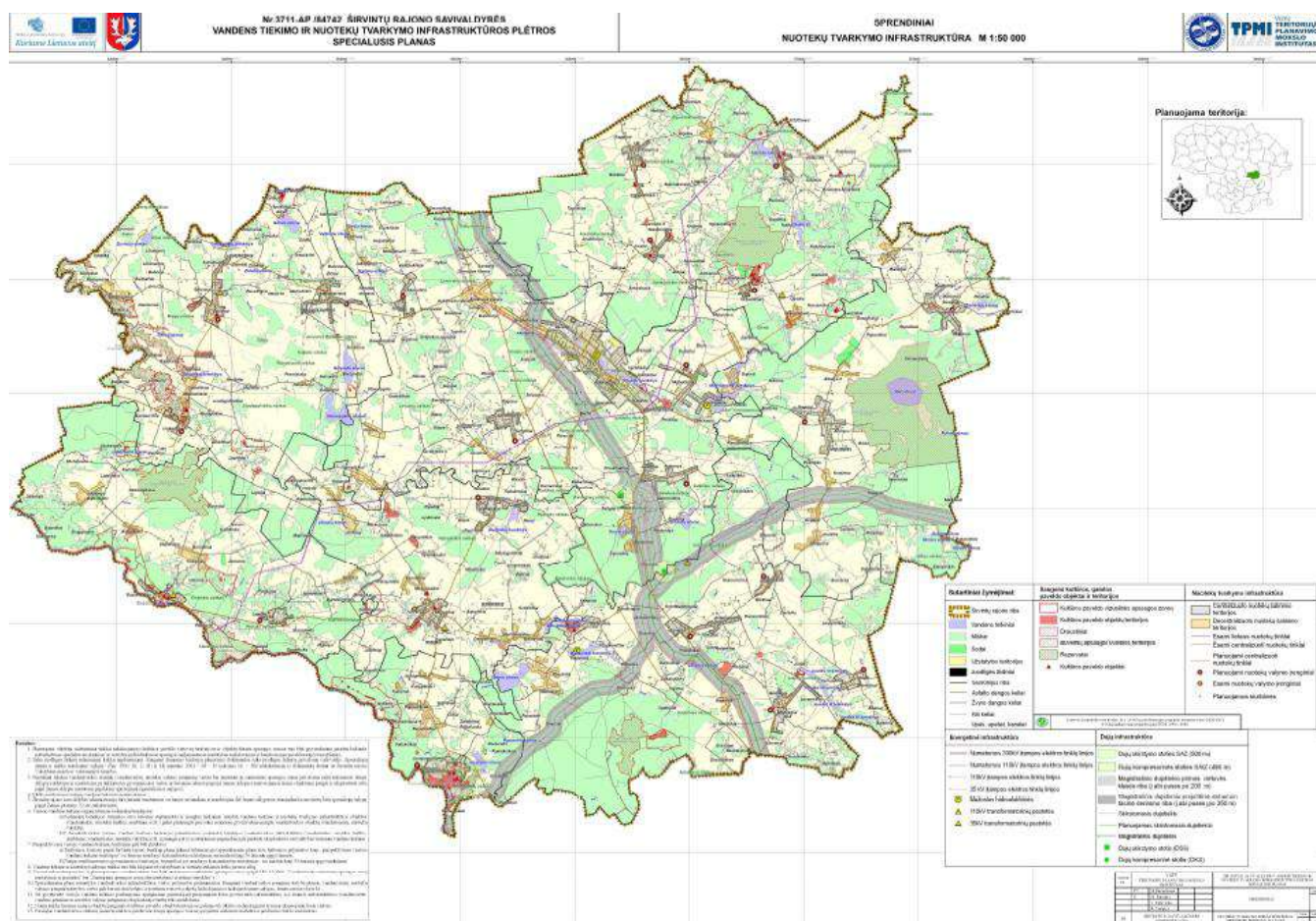
Širvintų rajono savivaldybės vandens tiekimo ir nuotekų tvarkymo infrastruktūros plėtros specialusis planas. 2011 m. patvirtintame Širvintų rajono vandens tiekimo ir nuotekų tvarkymo infrastruktūros plėtros specialiajame plane nustatytos viešojo vandens tiekimo teritorijos bei pateikti teritorijų aptarnavimo būdai (centralizuotas, decentralizuotas). Taip pat numatytos inžinerinės infrastruktūros vystymo kryptys bei orientaciniai infrastruktūros plėtros poreikiai. Specialiajame plane buvo numatyta, kad prie centralizuotos vandens tiekimo sistemos bus prijungta apie 85 proc. rajono gyventojų, prie nuotekų sistemos 76 proc. gyventojų. Specialiajame plane numatyta vandentvarkos infrastruktūra:

Vandens tiekimo infrastruktūros plėtra

Esamų vandens tiekimo tinklų rekonstrukcija	Naujų vandens tiekimo tinklų tiesimas	Vandenviečių statyba	Vandens ruošimo įrenginių statyba
98,6 km	157 km	27 vnt.	48 vnt.

Nuotekų infrastruktūros plėtra

Esamų nuotekų tinklų rekonstrukcija	Naujų nuotekų tinklų tiesimas	NVI statyba
15,7 km	149 km	20 vnt.



1.2.1. pav. Širvintų rajono savivaldybės vandens tiekimo ir nuotekų tvarkymo infrastruktūros plėtros specialiojo plano brėžinys.

UAB „Širvintų vandenys“ vadovaudamiesi Geriamojo vandens tiekimo ir nuotekų tvarkymo infrastruktūros plėtros planų rengimo taisyklių 44 punktu vykdo plano sprendinių įgyvendinimo stebėseną. Stebėsenos ataskaitoje yra teikiami duomenys apie pasiektus rezultatus:

1.2.1. lentelė. Informacija apie vandentvarkos infrastruktūros plėtrą Širvintų rajono teritorijoje

Priemonės pavadinimas		Atsakingi vykdytojai	Įgyvendinimo laikotarpis	Pasiekto rezultato aprašymas
Vandentiekio tinklų plėtra / rekonstrukcija	Vandentiekio tinklų tiesimas Širvintų m.	UAB „Širvintų vandenys“	2014 m.	Paklota 4,965 km vandentiekio tinklų.
	Vandentiekio tinklų tiesimas Širvintų k.	UAB „Širvintų vandenys“	2014 m.	Paklota 6,745 km vandentiekio tinklų.
	Vandentiekio tinklų tiesimas Kernavėje	UAB „Širvintų vandenys“	2014 m.	Paklota 8,953 km vandentiekio tinklų.
				Prie naujai įrengtų vandentiekio tinklų sudaryta galimybė prisijungti 559 būstams.
Nuotekų tinklų plėtra / rekonstrukcija	Nuotekų tinklų tiesimas Širvintų m.	UAB „Širvintų vandenys“	2014 m.	Paklota 5,408 km nuotekų tinklų.
	Nuotekų tinklų tiesimas Širvintų k.	UAB „Širvintų vandenys“	2014 m.	Paklota 7,951 km nuotekų tinklų.
	Nuotekų tinklų tiesimas Kernavėje	UAB „Širvintų vandenys“	2014 m.	Paklota 9,56642 km nuotekų tinklų.
				Prie naujai įrengtų nuotekų tinklų sudaryta galimybė prisijungti 567 būstams.
Vandens gerinimo įrenginių, gręžinių įrengimas	Žvalgomąjį-eksploatacinį gręžinį įrengimas Alionių k. Širvintų r.	UAB „Širvintų vandenys“	2013 m.	Gyventojams suteikta galimybė naudotis centralizuota vandens tiekimo paslauga.
	Žvalgomąjį-eksploatacinį gręžinį įrengimas Juodiškių k. Širvintų r.	UAB „Širvintų vandenys“	2013 m.	Gyventojams suteikta galimybė naudotis centralizuota vandens tiekimo paslauga.
	Vandens gerinimo įrenginių statyba Kiauklių k. (Zibalų sen.)	UAB „Širvintų vandenys“	2014 m.	Gyventojai naudojami geresnės kokybės vandeniu.
	Vandens gerinimo įrenginių statyba Družų k. (Širvintų sen.)	UAB „Širvintų vandenys“	2014 m.	Gyventojai naudojami geresnės kokybės vandeniu.
	Vandens gerinimo įrenginių statyba Avižonių k. (Širvintų sen.)	UAB „Širvintų vandenys“	2015 m.	Gyventojai naudojami geresnės kokybės vandeniu.
	Vandens gerinimo įrenginių statyba Jauniūnų k. (Jauniūnų sen.)	UAB „Širvintų vandenys“	2015 m.	Gyventojai naudojami geresnės kokybės vandeniu.
	Vandens gerinimo įrenginių statyba Šešuolėlių k. (Zibalų sen.)	UAB „Širvintų vandenys“	2015 m.	Gyventojai naudojami geresnės kokybės vandeniu.
	Vandens gerinimo įrenginių statyba Šiaulių k. (Jauniūnų sen.)	UAB „Širvintų vandenys“	2015 m.	Gyventojai naudojami geresnės kokybės vandeniu.
	Vandens gerinimo įrenginių statyba Medžiukų k. (Jauniūnų sen.)	UAB „Širvintų vandenys“	2015 m.	Gyventojai naudojami geresnės kokybės vandeniu.
	Vandens gerinimo įrenginių statyba Liukonių k. (Gelvonų sen.)	UAB „Širvintų vandenys“	2015 m.	Gyventojai naudojami geresnės kokybės vandeniu.
	Vandens gerinimo įrenginių statyba Juodiškių k. (Jauniūnų sen.)	UAB „Širvintų vandenys“	2015 m.	Gyventojai naudojami geresnės kokybės vandeniu.
	Vandens gerinimo įrenginių statyba Alionių k. (Alionių sen.)	UAB „Širvintų vandenys“	2015 m.	Gyventojai naudojami geresnės kokybės vandeniu.
	Vandens gerinimo įrenginių statyba Barskūnų k. (Jauniūnų sen.)	UAB „Širvintų vandenys“	2015 m.	Gyventojai naudojami geresnės kokybės vandeniu.
	Vandens gerinimo įrenginių statyba Vileikiškių k. (Musninkų sen.)	UAB „Širvintų vandenys“	2015 m.	Gyventojai naudojami geresnės kokybės vandeniu.
	Vandens gerinimo įrenginių statyba Lapelių k. (Čiobiškio sen.)	UAB „Širvintų vandenys“	2015 m.	Gyventojai naudojami geresnės kokybės vandeniu.
	Vandens gerinimo įrenginių statyba Čiobiškio mstl., Čiobiškio sen.	UAB „Širvintų vandenys“	2015 m.	Gyventojai naudojami geresnės kokybės vandeniu.
	Vandens gerinimo įrenginių statyba Žemųjų Viesų k. (Širvintų sen.) ir Sabališkių k. (Gelvonų sen.)	UAB „Širvintų vandenys“	2016 m.	Gyventojai naudojami geresnės kokybės vandeniu.
	Geriamojo vandens gręžinį įrengimas Vileikiškių k., Širvintų r.	UAB „Širvintų vandenys“	2017 m.	Gyventojai naudojami geresnės kokybės vandeniu.
	Vandens gerinimo įrenginių statyba Jukonių k. (Čiobiškio sen.) ir Šiaulių k. (Širvintų sen.)	UAB „Širvintų vandenys“	2017 m.	Gyventojai naudojami geresnės kokybės vandeniu.
Nuotekų valymo valyklos įrengimas	Nuotekų valymo valyklos įrenginiai Kernavėje	UAB „Širvintų vandenys“	2014 m.	Kernavės miestelio gyventojams suteikta galimybė naudotis centralizuota nuotekų tvarkymo paslauga.

Šaltinis: Širvintų rajono savivaldybės vandens tiekimo ir nuotekų tvarkymo infrastruktūros plėtros specialiojo plano sprendinių įgyvendinimo stebėsenos ataskaita, 2018 m.

Svarbu pažymėti, kad Širvintų rajono savivaldybės vandens tiekimo ir nuotekų tvarkymo infrastruktūros plėtros specialiojo plano koregavimas nekeičia šiuo metu galiojančio specialiojo plano sprendinių esmės. Širvintų rajono vandens tiekimo ir nuotekų tvarkymo infrastruktūros plėtros specialiojo plano koregavimu yra nustatomos aglomeracijų ribos, kuriose susidaro ar gali susidaryti 2000 ir daugiau gyventojų ekvivalento atitinkanti tarša.

2. ESAMOS BŪKLĖS ANALIZĖ

Geografinė padėtis, gyventojai

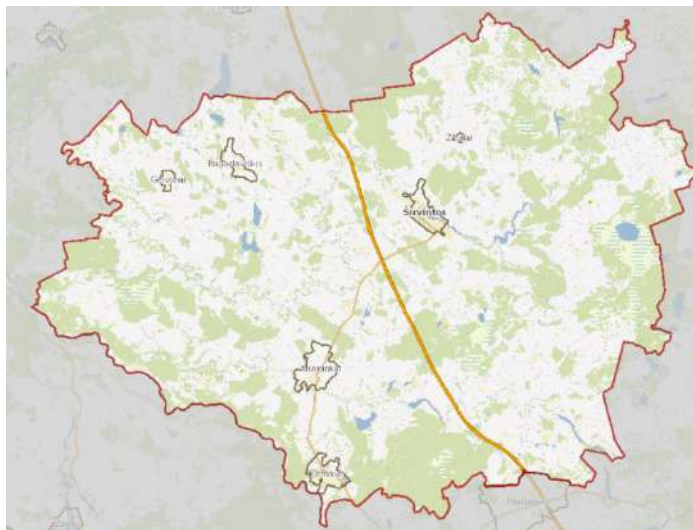
Širvintų rajonas yra pietryčių Lietuvos dalyje. Vakaruose jis ribojasi su Jonavos rajono, šiaurėje – su Ukmergės rajono, šiaurės rytuose – su Molėtų rajono, rytuose - su Vilniaus rajono, pietuose – su Elektrėnų, pietryčiuose – su Kaišiadorių rajono savivaldybėmis. Širvintų rajono savivaldybės teritoriją sudaro apie 905,79 km². 99,6 proc. teritorijos priklauso kaimo vietovėms, kuriose gyvena 63,5 proc. visų rajono gyventojų, rajono žemės ūkio naudmenos užima 56 proc. rajono teritorijos. 27,7 proc. rajono teritorijos užima miškai. Rajonas suskirstytas į 8 seniūnijas, Alionių, Čiobiškio, Gelvonų, Jauniūnų, Kernavės, Musninkų, Širvintų ir Zibalų. Rajono centras – Širvintų miestas.

Statistikos departamento duomenimis, 2020 m. pradžioje Širvintų rajone gyveno apie 15072 gyventojų. Kaip matyti iš žemiau pateiktos lentelės, Širvintų rajone kaip ir visoje šalyje jaučiamos gyventojų skaičiaus mažėjimo tendencijos. Rajone gyventojų skaičius vidutiniškai per metus sumažėja apie 1,5 proc., t.y. artimas šalies vidurkiui. Gyventojų tankumas – 16,7 žm./ km².

2.1. lentelė. Gyventojų skaičius metų pradžioje

	2014 m.	2015 m.	2016 m.	2017 m.	2018 m.	2019 m.	2020 m.
Širvintų r. sav.	16599	16333	16074	15863	15570	15355	15072

Šaltinis: Lietuvos statistikos departamentas



2.1. pav. Analizuojama teritorija

Širvintų rajone yra 1 miestas (Širvintos), 5 miesteliai (Bagaslaviškis, Gelvonai, Kernavė, Musninkai, Zibalai) ir 485 kaimai. Vadovaujantis Širvintų rajono savivaldybės administracijos duomenimis 2020 m. Širvintų mieste gyveno apie 5808 gyv., Bagaslaviškio mstl. apie 218 gyv., Gelvonų mstl. apie 316 gyv., Kernavės mstl. apie 289 gyv., Musninkų mstl. apie 428 gyv., Zibalų mstl. apie 154 gyv.

Gamtinė aplinka, kultūros paveldas

Širvintų rajono teritorijoje yra išskirtos gamtinio karkaso teritorijos, kurios detalizuotos Širvintų rajono, Širvintų miesto, Kernavės miestelio bendruosiuose planuose. Vadovaujantis Lietuvos Respublikos saugomų teritorijų įstatymu ir Lietuvos Respublikos aplinkos ministro 2010 m. liepos 16 d. įsakymu Nr. D1-624 patvirtintais Gamtinio karkaso nuostatais, specialiajame plane numatoma veikla gamtinio karkaso teritorijose nėra draudžiama ar ribojama. Taip pat pažymėtina, kad plane nenumatoma į Lietuvos Respublikos planuojamos ūkinės veiklos poveikio aplinkai vertinimo įstatymo priedus įrašytos ūkinės veiklos objektų plėtra.

Saugomos teritorijos. Saugomų teritorijų sistemą Širvintų rajono savivaldybės teritorijoje sudaro:

- konservacinės apsaugos prioriteto teritorijos (draustiniai, gamtos paveldo objektai);
- kompleksinės saugomos teritorijos (valstybiniai parkai, biosferos poligonai);
- ekologinės apsaugos prioriteto teritorijos (ekologinės apsaugos zonos);
- Europinės svarbos saugomos teritorijos - NATURA 2000 teritorijos.

Išsami informacija apie saugomas teritorijas yra patalpinta LR saugomų teritorijų valstybės kadastrė. Specialiojo plano koregavimu inžinerinės infrastruktūros plėtra saugomose teritorijoje ar jų gretimybėse planuojama nėra.

Miškai. Išsami informacija apie valstybinės reikšmės miškus yra patalpinta miškų kadastrė (Valstybinė miškų tarnyba prie Aplinkos ministerijos). Atliekant Širvintų rajono savivaldybės vandens tiekimo ir nuotekų tvarkymo infrastruktūros plėtros specialiojo plano koregavimą, vandentiekio ir nuotekų infrastruktūros plėtra valstybinės reikšmės miškų teritorijose nenumatoma.

Kultūros paveldas. Į specialiuoju planu nagrinėjamas teritorijas patenka nekilnojamosios kultūros paveldo vertybės, kurios registruotas kultūros paveldo registre. Kultūros paveldo objektų vietos ir jų sąrašas pateiktas sprendinių brėžinyje. Išsami informacija apie kultūros paveldo objektus ir jų apsaugos zonas patalpinta Kultūros paveldo departamento internetinėje svetainėje www.kpd.lt „Kultūros paveldo registras“.

Kultūros paveldo objektų ir vietovių teritorijose bei jų apsaugos zonose taikomi paveldosaugos ir tvarkymo reikalavimai, nustatyti kultūros paveldo objektų apsaugos reglamentais, šių objektų apsaugos specialiaisiais planais ir kitais kultūros paveldo apsaugą reglamentuojančiais teisės aktais. Esant prieštaravimui tarp kultūros paveldo objektų tvarkymą reglamentuojančių dokumentų sprendinių ir šio specialiojo plano sprendinių, šio Specialiojo plano sprendiniai nėra taikomi.

Paviršiniai vandens telkiniai. Širvintų rajone yra gausu upių, tvenkinių, ežerų. Pagrindinius paviršinio vandens išteklius formuoja 28 ežerai bei Neries, Širvintos, Musės upės. Visų paviršinių vandens telkinių apsaugos juostos paviršiniams vandenims nustatomos vadovaujantis Lietuvos Respublikos aplinkos ministro įsakymu „Dėl Paviršinio vandens telkinių apsaugos zonų ir pakrančių apsaugos juostų nustatymo tvarkos aprašo patvirtinimo“ (su vėlesniais pakeitimais). Specialiuoju planu nustatomos aglomeracijų teritorijos nepažeidžia, paviršinių vandens telkinių apsaugos zonų ir pakrančių apsaugos juostų ribų apsaugos reikalavimų. Vandens telkinių apsaugos zonose ir pakrančių apsaugos juostose inžinerinių tinklų plėtra ar nauja ūkinė veikla nenumatoma.

Žemėnauda. Vadovaujantis Nacionalinės žemės tarnybos prie Žemės ūkio ministerijos, VĮ Valstybės žemės fondo duomenimis (2020.01.01), Širvintų rajono žemėnauda išsidėto taip:

Bendras plotas, ha	Žemės ūkio naudmenos, ha	Miškai (miško žemė), ha	Keliai, ha	Užstatyta teritorija, ha	Vandenys, ha	Kita žemė, ha
90544,17	47422,57	28922,95	1371,07	2980,76	2255,05	7591,77
	52,4 proc.	31,9 proc.	1,5 proc.	3,3 proc.	2,5 proc.	8,4 proc.

Pagal VI Valstybės žemės fondo duomenis, didžiausią žemės dalį sudaro žemės naudmenos ir miškai - 84,3 proc., užstatyta teritorija ir susisiekimo infrastruktūra sudaro apie 4,8 proc. rajono teritorijos.

2.1. Geriamojo vandens tiekimas ir nuotekų tvarkymas

Širvintų rajono savivaldybėje buities ir ūkinėms reikmėms tenkinti naudojamas požeminis vanduo. Rajono gyventojus, įmones ir įstaigas geriamuoju vandeniu aprūpina UAB „Širvintų vandenys“.

Vadovaujantis UAB „Širvintų vandenys“ 2019 m. metinio pranešimo ataskaita, vandens gavybos pajėgumai 2019 m. pabaigoje sudarė apie 1891,4 tūkst. m³. Vandens gerinimo įrenginiai eksploatuojami 25 vandenvietėse iš 26 (Širvintų miesto, Motiejūnų, Kabaldos, Kernavės, Bartkuškio, Kiauklių, Družų, Liukonių, Čiobiškio, Lapelių, Vileikiškių, Jauniūnų, Šiaulių (Janiūnų sen.), Medžiukų, Barskūnų, Alionių, Juodiškių, Šešuolėlių, Avižonių, Sabališkių, Viesų, Juknionių, Šiaulių I k., Musninkų ir Gelvonų k.). Vartotojams tiekiamas geriamojo vandens kokybei keliamus reikalavimus atitinkantis vanduo, kuris sudaro 95,5 proc. viso tiekiamo vandens. Širvintų mieste realizuota 221,1 tūkst. m³ vandens arba 72 proc. viso parduoto vandens. Per 2019 metus buvo pastatyti 96 nauji ir 1037 pakeisti geriamojo vandens skaitikliai.

Perspektyvoje numatoma: Bagaslaviškyje įrengti naujus vandens gerinimo įrenginius, kad būtų užtikrinta geriamojo vandens kokybė, Alionių k. įrengti nuotekų valyklą, siekiant apsaugoti aplinką nuo išleidžiamų nuotekų žalingo poveikio.

	2018 metai		2019 metai		Skirtumas
Išgauta vandens, tūkst.m ³	358,7	100 proc.	363,9	100 proc.	+5,2
Parduota vandens, tūkst.m ³	303,29	85 proc.	307,80	85 proc.	+4,51
Sunaudota technologinėms reikmėms ir vandens nutekėjimai	55,4	15 proc.	56,1	15 proc.	+0,7

Šaltinis: UAB „Širvintų vandenys“ 2019 m. metinis pranešimas

Bendrovė aptarnauja 8 atskiras nuotekų valymo sistemas: 6 biologinio nuotekų valymo įrenginius (Širvintų miesto, Bartkuškio, Gelvonų, Musninkų, Čiobiškio ir Kernavės), 1 filtracijos laukus (Medžiukų) ir 1 septikus (Alionyse). Širvintų miesto nuotekų valymo įrenginiuose išvalyta apie 308,4 tūkst. m³ arba 93,1 proc. visuose valymo įrenginiuose priimtų nuotekų. Išleidžiamų į aplinką teršalų kiekis neviršija LAND10-96 nustatytų reikalavimų pagal didžiausią leistiną taršą.

	2018 metai		2019 metais		Skirtumas
Išvalyta nuotekų, tūkst.m ³	332,4	100 proc.	331,2	100 proc.	-1,2
Iš vartotojų susidariusios nuotekos, tūkst.m ³	229,6	79,6 proc.	235,3	71,0 proc.	+5,7
Infiltracija, tūkst.m ³	102,8	20,4 proc.	95,9	29 proc.	-6,9

Šaltinis: UAB „Širvintų vandenys“ 2019 m. metinis pranešimas

Vadovaujantis UAB „Širvintų vandenys“ pateikta informacija, rajone prie centralizuotos vandens tiekimo sistemos yra prijungę apie 11430 gyventojų, nuotekų tvarkymo paslaugomis naudojami apie 8146 gyventojų. Didžiausia vandentvarkos sistema yra Širvintų mieste (prie miesto sistemos yra prijungti Kabaldos ir Širvintų kaimai). Prie Širvintų miesto centralizuoto vandens tiekimo sistemos yra prisijungę apie 7488 gyv., prie nuotekų sistemos apie 7414 gyv.

2.1.1. lentelė. Gyventojų prisijungimai prie vandentvarkos sistemos.

Seniūnijos pav.	Gyvenamosios vietovės pavadinimas	Prisijungusių prie centralizuotos vandentiekio sistemos gyventojų skaičius, vnt.	Sunaudojama vandens, tūkst.m ³ /m	Prisijungusių prie centralizuotos nuotekų sistemos gyventojų skaičius, vnt.	Orientacinis surenkamų nuotekų kiekis, tūkst.m ³ /m
Širvintų	Širvintų miesto vandenvietė (Širvintų m., Kabaldos k., Širvintų k.)	7488	22,587	7414	212,4
	Avižonių k.	164	4,478	-	-
	Motiejūnų k.	111	2,230	-	-
	Žemosios Viesos	83	1,174	-	-
	Šiaulių k.	101	3,191	-	-
Zibalų	Družų k.	236	5,770	-	-
	Šešuolėlių I k.	104	1,819	-	-
Musninkų	Kiauklių k.	116	2,945	-	-
	Vileikiškių k.	273	6,407	-	-
Kernavės	Musninkai	325	8,133	60	1,5
	Kernavė	246	9,083	153	4,7
Jauniūnų	Jauniūnų k.	130	3,145	-	-
	Šiaulių k.	141	3,479	-	-
	Bartkuškio k.	332	7,097	250	4,40
	Medžiukų k.	295	6,581	116	1,7
	Barskūnų k.	111	2,444	-	-
Gelvonų	Bagaslaviškis	120	3,665	-	-
	Gelvonų k.	151	4,673	42	1,2
	Sabališkių k.	48	1,420	-	-
	Liukonių k.	77	3,120	-	-
Čiobiškio	Lapelių k.	181	4,226	-	-
	Čiobiškio k.	159	2,990	59	1,0
	Juknionių k.	56	1,031	-	-
Alionių	Juodiškių k.	210	2,968	-	-
	Alionių I k.	172	3,534	52	0,6
<i>Viso:</i>		<i>11430</i>	<i>118,19</i>	<i>8146</i>	<i>227,5</i>

Duomenų šaltinis: UAB „Širvintų vandenys“

2.1.2. lentelė. Širvintų rajono vandentvarkos sistemos.

Seniūnijos pav.	Gyvenamosios vietovės pavadinimas	Vandenvietės projektinis našumas m ³ /paraž	Vandentiekio tinklų ilgis, km	Nuotekų valymo įrenginių našumas m ³ /paraž	Nuotekų tinklų ilgis, km
Širvintų	Širvintų m. (Širvintų m., Kabaldos k., Širvintų k.)	4992	49,8	1620	37,3
	Avižonių k.	480	5,3	-	-
	Motiejūnų k.	480	2,2	-	-
	Žemosios Viesos	408	2,6	-	-
	Šiaulių k.	816	2,6	-	-
	Družų k.	1080	3,3	-	-
Zibalų	Šešuolėlių I k.	1560	3,2	-	-
	Kiauklių k.	1200	3,3	-	-
Musninkų	Vileikiškių k.	576	7,0	-	-
	Musninkai	1560	9,6	34	5,5
Kernavės	Kernavė	912	15,87	50	9,5
Jauniūnų	Jauniūnų k.	600	1,9	-	-
	Šiaulių k.	1008	2,7	-	-
	Bartkuškio k.	1440	4,3	72	2,4
	Medžiukų k.	720	4,3	26,6	0,8
	Barskūnų k.	1320	2,0	-	-

Gelvonų	Bagaslaviškis	480	5,5	-	-
	Gelvonų k.	1200	6,3	36	1,0
	Sabališkių k.	360		-	-
	Liukonių k.	864	6,1	-	-
Čiobiškio	Lapelių k.	408	3,2	-	-
	Čiobiškio k.	720	3,9	110	0,8
	Jukonių k.	576	1,9	-	-
Alionių	Juodiškių k.	576	2,6	-	-
	Alionių I k.	576	5,9	4,1	0,4
<i>Viso:</i>			155,4		57,7

Duomenų šaltinis: UAB „Širvintų vandenys“

2.2. Aglomeracijos teritorijos nustatymo tvarka

Vadovaujantis LR geriamojo vandens tiekimo ir nuotekų tvarkymo įstatymo nuostatomis bei geriamojo vandens tiekimo ir nuotekų tvarkymo infrastruktūros plėtros planų rengimo taisyklių (LR Aplinkos ministro 2006.12.29 įsakymas Nr. D1-636, su vėlesniais pakeitimais) 2 priedo „Aglomeracijų ribų nustatymo metodika“ nuostatomis į aglomeracijas įtraukiamos teritorijos, kurios turi didesnę kaip 2000 gyventojų ekvivalentą (GE). Aglomeracijų nustatymo tvarka:

- nustatomos urbanizuotos ir/ar prioritetinės plėtros teritorijos, vadovaujantis bendraisiais planais ar kitais teritorijų planavimo dokumentais;

- į aglomeraciją įtraukiamos teritorijos, kuriose jau išvystyta nuotekų surinkimo infrastruktūra, įskaitant teritorijas, kurių nuotekų surinkimo infrastruktūra prijungta prie aglomeracijos nuotekų surinkimo sistemos;

- į aglomeraciją įtraukiamos teritorijos, kuriose gyventojų tankis yra didesnis kaip 25 gyv./ha;

- į aglomeracijų teritorijas gali būti įtrauktos mažo gyventojų tankio (15-25 gyv./ha) teritorijos jei jos tenkina 3000 eurų vieno gyventojų prijungimo kriterijų;

- į aglomeracijos teritoriją gali būti įtrauktos teritorijos, kuriose nuotekos tvarkomos individualiai, tačiau negali būti didesnis kaip 2 proc. nuo visų aglomeracijoje susidarančių nuotekų taršos kiekio ir negali būti didesnis kaip 2 000 gyventojų ekvivalento;

- teritorijos, kuriose gyventojų tankumas nepakankamas, t.y. jose gyvenančių žmonių skaičius mažesnis nei 15 gyv./ha, nepriskirtinos aglomeracijoms;

- kai vertinamoje teritorijoje susidaro mažiau kaip 10 000 gyventojų ekvivalento atitinkanti tarša, į vieną aglomeraciją gali būti sujungiamos apgyvendintos teritorijos, viena nuo kitos esančios ne didesniu kaip 150 m. atstumu;

- kai vertinamoje teritorijoje susidaro daugiau kaip 10 000 gyventojų ekvivalento atitinkanti tarša, į vieną aglomeraciją gali būti sujungiamos apgyvendintos teritorijos, viena nuo kitos esančios ne didesniu kaip 250 m. atstumu;

Duomenys aglomeracijos ribų nustatymui:

- viename hektare gyvenančių žmonių skaičius apskaičiuojamas viename hektare esančių būstų skaičių dauginant iš vidutinio namų ūkio dydžio, tai yra 2,4;

- teritorijose, kuriose gyventojų skaičius yra 15-25 gyv./ha, taikomas 3000 eurų vieno gyventojų prijungimo kriterijus;

- buitinių nuotekų tinklų iš PVC vamzdžių 1 km kaina – 178030 eurai be PVM (darbų sudėtis: smėlio pagrindo įrengimas, vamzdžių montavimas, šulinių ir liukų montavimas ir rodyklių pastatymas)*;

- sąlyginės buitinio vandens vartojimo normos: Širvintų m. – 180 l/d. gyv. (IV kat.), likusiose gyvenamosiose teritorijose – 160 l/d. gyv. (VI)**.

* 2019 m. spalio mėn. „Sustambinti statybos darbų kainų apskaičiavimai“

** Lietuvos Respublikos normos „Vandens vartojimo normos RSN 26-90“

3. SPRENDINIŲ KONKRETIZAVIMAS

Širvintų rajono vandens tiekimo ir nuotekų tvarkymo infrastruktūros plėtros specialiojo plano koregavimu nustatomos aglomeracijų teritorijos, kuriose susidaro ar gali susidaryti 2000 ir daugiau gyventojų ekvivalentą atitinkanti tarša. Inžineriniai tinklai ir /ar statiniai planuojami nėra. Vandentvarkos infrastruktūros plėtra toliau vystoma vadovaujantis Širvintų rajono savivaldybės vandens tiekimo ir nuotekų tvarkymo infrastruktūros plėtros specialiuoju planu.

3.1. Aglomeracijos dydžio nustatymas

Vadovaujantis geriamojo vandens tiekimo ir nuotekų tvarkymo infrastruktūros plėtros planų rengimo taisyklių 2 priedu buvo atliktas urbanizuotų ir urbanizuojamų teritorijų turinčių išvystytą nuotekų surinkimo infrastruktūrą vertinimas, siekiant identifikuoti teritorijas, kuriose susidaro ar gali susidaryti 2000 ir daugiau gyventojų ekvivalentą atitinkanti tarša (žr. žemiau esančią lentelę).

3.1.1. lentelė. Centralizuotomis nuotekų tvarkymo paslaugomis aprūpinamos gyvenamosios teritorijos turinčios 200 ir daugiau gyventojų.

Gyvenamosios teritorijos turinčios 200 ir daugiau gyventojų	Gyventojų skaičius, 2020 m.	Prisijungusių prie nuotekų tinklų gyventojų skaičius, vnt.	Gyventojų ekvivalentas (GE)
Širvintų miestas	5808	7414	6960
Kabaldos k.	457		548
Širvintų k.	694		832
Musninkai	428	60	513
Kernavė	289	153	346
Bartkuškio k.	281	250	337
Medžiukų k.	338	116	405
Gelvonų k.	316	42	379
Čiobiškio k.	208	59	249
Alionių I k.	300	52	360

Duomenų šaltinis: UAB „Širvintų vandenys“, Širvintų rajono savivaldybės administracija.

Vadovaujantis atlikta analize bei geriamojo vandens tiekimo ir nuotekų tvarkymo infrastruktūros plėtros planų rengimo taisyklių nuostatomis, Širvintų rajone išskiriama viena urbanizuota ir/ar urbanizuojama teritorija, kuriose yra išvystyta centralizuota nuotekų tvarkymo sistema ir susidaro ar gali susidaryti 2000 ir daugiau gyventojų ekvivalentą atitinkanti tarša. **Aglomeraciją siūloma nustatyti Širvintų miestui bei Širvintų ir Kabaldos kaimams, kurie sudaro bendrą Širvintų miesto nuotekų tvarkymo sistemą.**

Perspektyvoje siekiant įvertinti nustatytų aglomeracijos ribų aktualumą, siūloma planus atnaujinti kas 4 metus, o kas 2 metus – peržiūrėti gyventojų skaičiaus pokyčius, įvertinti migracijos ir urbanizacijos tendencijas, infrastruktūros plėtros mastus bei, esant poreikiui, patikslinti aglomeracijos ribas bei iš naujo nustatyti veiklos ir plėtros prioritetus.

3.2. Širvintų miesto aglomeracijos ribos nustatymas ir infrastruktūros plėtros kryptys

Vadovaujantis Geriamojo vandens tiekimo ir nuotekų tvarkymo infrastruktūros plėtros planų rengimo taisyklių (LR Aplinkos ministro 2006.12.29 įsakymas Nr. D1-636, su vėlesniais pakeitimais) 2 priedo „Aglomeracijų ribų nustatymo metodika“ nuostatomis į Širvintų miesto aglomeraciją įtraukiamos teritorijos, kurios tenkina šiuos kriterijus:

- į aglomeraciją įtraukiamos teritorijos, kuriose jau išvystyta centralizuota nuotekų surinkimo infrastruktūra;
- į aglomeraciją įtraukiamos teritorijos, kuriose gyventojų tankis yra didesnis kaip 25 gyv./ha. Taip pat į aglomeracijos ribas įtraukiamos teritorijos, kuriose gyventojų tankis sudaro 15-25 gyv./ha, tačiau tik tuo atveju, kai prijungimo prie nuotekų sistemos investicijų suma neviršija 3000 eurų vienam gyventojui;
- į aglomeracijos teritoriją gali būti įtrauktos teritorijos, kuriose nuotekos tvarkomos individualiai, tačiau negali būti didesnis kaip 2 proc. nuo visų aglomeracijoje susidarantių nuotekų taršos kiekio ir negali būti didesnis kaip 2 000 gyventojų ekvivalento;
- teritorijose, kuriose gyventojų tankumas nepakankamas, t. y. jose gyvenančių žmonių skaičius mažesnis nei 15 gyv./ha, nepriskirtinos aglomeracijoms;
- į aglomeracijas įtraukiamos urbanizuojamos teritorijos, kurias numatoma vystyti 10 metų laikotarpyje.

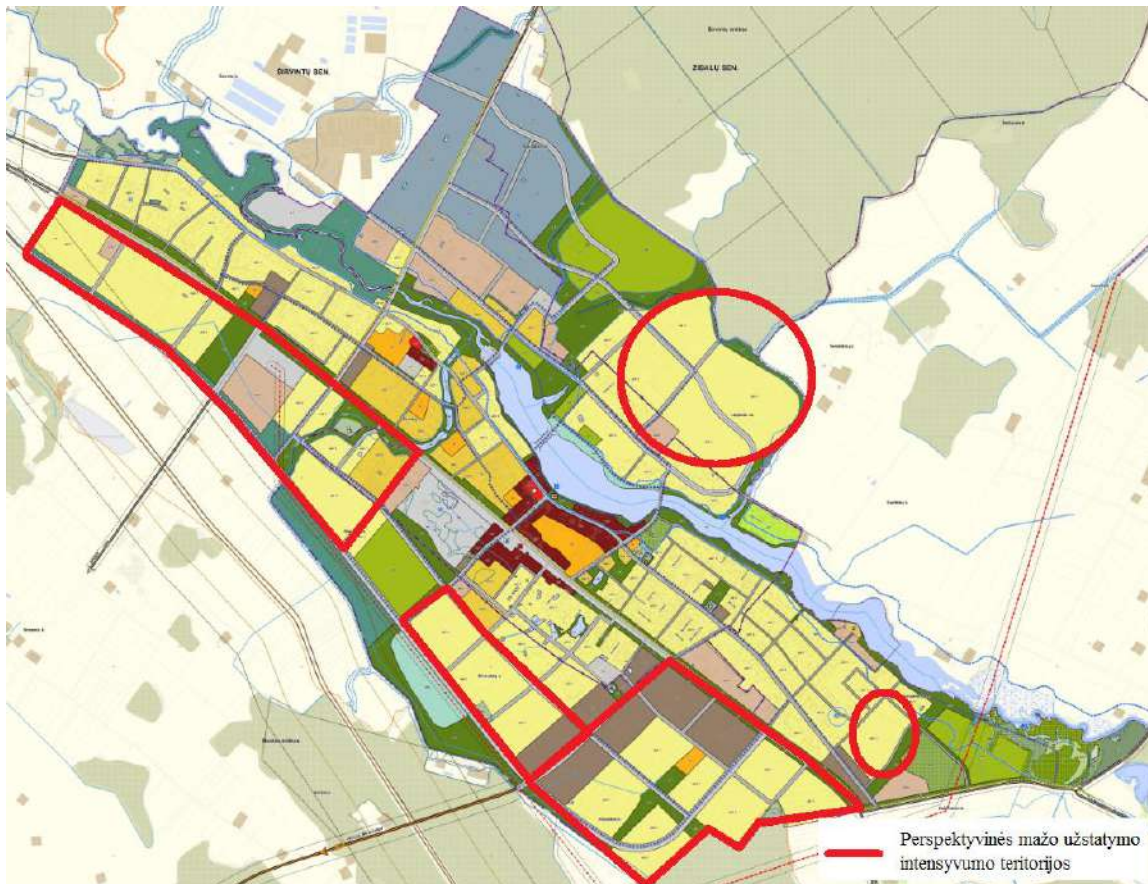
UAB „Širvintų vandenys“ duomenimis, centralizuota nuotekų surinkimo sistema apima didžiąją dalį miesto teritorijos (žr. žemiau esantį paveikslą). Vertinat gyventojų tankio pasiskirstymą teritorijoje matyti, kad tankiausiai apgyvendinta yra Širvintų miesto centrinė dalis bei daugiabučių namų kvartalai. Šiose teritorijose gyventojų skaičius sudaro 25 ir daugiau gyventojų viename hektare. Tolstant nuo miesto centro formuojasi mažo užstatymo intensyvumo teritorijos, kuriose gyventojų tankis sudaro apie 15-25 gyv./ha. Miesto periferinėje zonoje gyventojų skaičius nesiekia 15 gyv./ha.

Vadovaujantis atliktos analizės rezultatais bei aglomeracijos ribų nustatymo kriterijais, siūloma į Širvintų miesto aglomeracijos ribas įtraukti tik tas teritorijas, kuriose gyventojų skaičius yra didesnis kaip 15 gyv./ha ir yra išvystyta centralizuota nuotekų surinkimo sistema. Teritorijos, kuriose gyventojų skaičius yra mažesnis kaip 15 gyv./ha į aglomeracijos ribas įtraukiamos nėra.

Viešojo geriamojo vandens tiekimo ir nuotekų tvarkymo infrastruktūros plėtros prioritetingos kryptys aglomeracijos teritorijoje turi būti nukreiptos į esamos infrastruktūros modernizaciją bei inventorizaciją. Priklausomai nuo finansinių galimybių bei poreikio, centralizuoto geriamojo vandens tiekimo ir nuotekų tvarkymo infrastruktūra aglomeracijos teritorijoje gali būti vystoma etapais:

- inventorizuoti ir įregistruoti esamus vandentiekio ir nuotekų tinklus, įvertinti jų būklę ir esant reikalui juos renovuoti arba pakeisti naujais;
- prijungti iki šiol neprisijungusius vartotojus prie vandentvarkos sistemos;
- geriamojo vandens tiekimo ir nuotekų tvarkymo infrastruktūra, kuri nuosavybės teise priklauso kitiems asmenims ir yra reikalinga bei tinkama viešajam geriamojo vandens tiekimui ar nuotekų tvarkymui, turi būti savivaldybės institucijos iniciatyva perduodama savivaldybei arba viešajam geriamojo vandens tiekėjui vadovaujantis Geriamojo vandens tiekimo ir nuotekų tvarkymo infrastruktūros objektų išpirkimo tvarkos apraše nustatyta tvarka.

Atsižvelgiant į planavimo tikslus bei plano rengimo mastelį (M 1:10 000), konkrečios vandens tiekimo ir nuotekų surinkimo tinklų vietos nustatomos nėra. Tinklų plėtra/modernizacija turi būti detalizuojama techniniais projektais. Projektuojant geriamojo vandens tiekimo ir nuotekų tvarkymo



3.2.2. pav. Širvintų miesto bendrojo plano pagrindinio brėžinio fragmentas su pažymėtomis perspektyvinėmis teritorijomis.

Vadovaujantis atliktos analizės rezultatais bei aglomeracijos ribų nustatymo kriterijais, siūloma nustatyti bendrą Širvintų miesto, Širvintų kaimo ir Kabaldos kaimo aglomeraciją, kurioje susidaro 8885 gyventojų ekvivalentą atitinkanti tarša. Siūlomos aglomeracijos ribos pateiktos sprendinių brėžinyje.

3.3. Kitos nuostatos

- Širvintų rajono savivaldybės vandens tiekimo ir nuotekų tvarkymo infrastruktūros plėtros specialiojo plano koregavimo plane numatoma, kad aglomeracijose individualiai tvarkomų nuotekų taršos kiekis nebus didesnis kaip 2 proc. nuo visų aglomeracijoje susidarančių nuotekų taršos kiekio;
- užtikrinti, kad aglomeracijų teritorijose esantys gyventojai gautų saugų geriamąjį vandenį bei būtų prijungti prie centralizuotos nuotekų tvarkymo sistemos;
- užtikrinti, kad esamomis nuotekų surinkimo sistemomis surenkamos nuotekos būtų tvarkomos pagal teisės aktų nustatytus reikalavimus;
- išimtiniais atvejais, kai centralizuotosios nuotekų surinkimo sistemos įrengimas arba išplėtimas tiek, kad būtų sudarytos sąlygos surinkti visų aglomeracijos teritorijoje esančių objektų nuotekas nėra pateisinamas ekonominiu požiūriu ir nuotekų surinkimo sistemos įrengimo poveikis taršos mažinimo ir prevencijos prasme nereikšmingas, aglomeracijos teritorijoje gali būti taikomos atskirosios arba grupinės buitinių nuotekų tvarkymo sistemos (nuotekos kaupiamos ir periodiškai vežamos į aglomeracijos valymo įrenginius, išvalomos iki aglomeracijai nustatytų leidžiamų koncentracijų ir išleidžiamos į paviršinius vandens telkinius arba laikantis galiojančių normatyvų infiltruojamos į gruntą);
- patvirtinus planą, planavimo organizatorius arba jo įgaliotas asmuo, atlikdamas sprendinių įgyvendinimo stebėseną, nuolat kaupia ir analizuoja informaciją apie gyvenamųjų vietovių, kuriose renovuota/pastatyta

geriamojo vandens tiekimo ir nuotekų tvarkymo infrastruktūra ir (ar) jos sistemų skaičių, prisijungusių gyventojų ir gyventojų, kuriems sudaryta galimybė prisijungti prie naujai įrengtų geriamojo vandens tiekimo ir (ar) nuotekų tvarkymo infrastruktūros skaičių, investicijų poreikį, teritorijos raidos tendencijas ir jų įtaką plano sprendinių įgyvendinimui, parengia stebėsenos ataskaitą. Stebėsenos ataskaita rengiama už kiekvienus metus. Ataskaita turi būti parengta iki kitų metų sausio 31 dienos ir, ją parengus, skelbiama savivaldybės interneto svetainėje.

3.4. Teritorijų apsaugos zonos, specialiosios žemės naudojimo sąlygos

Inžinerinių tinklų apsaugos zonos, kuriose taikomos specialiosios žemės naudojimo sąlygos, šiuo TPD nenustatomos, o šių teritorijų nustatymą (jei jos nenustatytos) ir jų įregistravimą (jei neįregistruotos) inicijuos ūkinės veiklos, dėl kurios tokios teritorijos turi būti nustatytos, vykdytojas. Inžinerinių tinklų apsaugos zonų dydžius bei ūkinės veiklos apribojimus reglamentuoja LR specialiųjų žemės naudojimo sąlygų įstatymas.

Šiuo specialiuoju planu saugomose, kultūros paveldo, miškų teritorijose, paviršinių vandens telkinių apsaugos zonose nėra planuojama jokia inžinerinė infrastruktūra.

Planuojamoje teritorijoje galioja:

- Specialiosios žemės naudojimo sąlygos;
- Gamtinio karkaso nuostatai;
- Nekilnojamo kultūros paveldo apsaugos įstatymo reikalavimai;
- Paviršinio vandens telkinių apsaugos zonų ir pakrančių apsaugos juostų nustatymo taisyklės;
- Statybos techninio reglamento STR 2.06.04:2014 „Gatvės ir vietinės reikšmės keliai. Bendrieji reikalavimai“;
- Kiti galiojantys teisiniai aktai ir dokumentai

Vadovaujantis LR specialiųjų žemės naudojimo sąlygų įstatymu, vandens tiekimo ir nuotekų, paviršinių nuotekų tvarkymo infrastruktūros apsaugos zonų dydis yra:

- vandens tiekimo ir nuotekų, paviršinių nuotekų tvarkymo vamzdinių, įrengiamų iki 2,5 metro gylyje, apsaugos zona – išilgai vamzdinio trasos esanti žemės juosta, kurios ribos yra po 2,5 metro į abi puses nuo vamzdinio ašies, po šia juosta esanti žemė bei vanduo virš šios juostos;
- vandens tiekimo ir nuotekų, paviršinių nuotekų tvarkymo vamzdinių, įrengiamų didesniame kaip 2,5 metro gylyje, apsaugos zona – išilgai vamzdinio trasos esanti žemės juosta, kurios ribos yra po 5 metrus į abi puses nuo vamzdinio ašies, po šia juosta esanti žemė bei vanduo virš šios juostos;
- magistralinių vamzdinių, kurių skersmuo yra 400 milimetrų ir didesnis, apsaugos zona – išilgai vamzdinio trasos esanti žemės juosta, kurios ribos yra po 10 metrų į abi puses nuo vamzdinio ašies, po šia juosta esanti žemė bei vanduo virš šios juostos;
- vandens rezervuarų, skaidrintuvų apsaugos zona – 30 metrų pločio žemės juosta aplink šių įrenginių išorines ribas.
- vandens tiekimo bokštų, vandens ir nuotekų siurblių, nuotekų rezervuarų apsaugos zona – 10 metrų pločio žemės juosta aplink šių statinių ar įrenginių išorines ribas.

3.4.1. lentelė. Inžinerinės ir susisiekimo infrastruktūros apsaugos zonų ribos ir veiklos apribojimai

Infrastruktūra, Įrenginiai	Apsaugos zonos ribos ir veiklos	Apsaugos zonos ribos ir veiklos ribojimai	Kiti komentarai
Elektros tiekimas	Elektros tiekimo tinklai	Elektros linijų apsaugos zonas nustato Specialiosios žemės naudojimo sąlygos.	iki 1 kV–po 2 metrus; 6 ir 10 kV–po 10 metrų; 35 kV–po 15 metrų; 110 kV–po 20 metrų; Požeminės elektros kabelių linijoms - po vieną metrą į abi puses nuo šios linijos.
Dujų tiekimas	Dujotiekio tinklai	Tinklų apsaugos zonas nustato specialiosios žemės naudojimo sąlygos.	Skirstomųjų dujotiekio apsaugos zonos: - ne didesnio kaip 5 barų slėgio vamzdynams - po 1 metrą į abi puses nuo vamzdyno sienelės; - didesnio kaip 5 barų, bet ne didesnio kaip 16 barų slėgio vamzdynams – po 2 metrus į abi puses nuo vamzdyno sienelės. Magistralinio dujotiekio apsaugos zonos: - vamzdyno apsaugos zona – išilgai vamzdyno trasos esanti žemės juosta, kurios ribos yra po 25 metrus į abi puses nuo vamzdyno ašies.
Vandens tiekimas ir nuotekų šalinimas	Vandens tiekimo ir nuotekų tinklai	Vandentiekio ir nuotekų tinklų apsaugos zonas nustato Specialiosios žemės naudojimo sąlygos	Tinklų apsaugos zona yra žemės juosta, kurios plotis po 5 metrus nuo vamzdyno ašies. Magistralinių vamzdynų, kurių skersmuo yra 400 mm ir didesnis, apsaugos zona yra po 10 metrų nuo vamzdyno ašies į abi puses.
Ryšių linijos	Ryšių tinklai	Ryšių tinklų apsaugos zonas nustato Specialiosios žemės naudojimo sąlygos.	Požeminių viešųjų ryšių tinklų laidinių linijų apsaugos zona – po 1 metrą į abi puses nuo šių laidinių linijų; Kitų viešųjų ryšių tinklų laidinių linijų apsaugos zona – po 2 metrus į abi puses nuo šių laidinių linijų.
Melioracijos statiniai	Melioracijos rinktuvai	Melioracijos statinių apsaugos zonas nustato Specialiosios žemės naudojimo sąlygos.	Melioracijos griovio apsaugos zona – 15 metrų nuo griovio šlaito viršutinės briaunos; Bendrojo naudojimo drenažo rinktuvų apsaugos zona – po 15 metrų į abi puses nuo rinktuvo ašies; Polderių apsaugos zona – 15 metrų nuo pylimo (nuo vidinio ir išorinio šlaitų (ten, kur galima) papėdės ir kanalo viršutinės briaunos).
Susisiekimo sistemos statiniai	Keliai, gatvės	Kelių apsaugos zonas nustato Specialiosios žemės naudojimo sąlygos. Gatvių juostų plotį tarp raudonųjų linijų nustato STR 2.06.04:2014 „Gatvės ir vietinės reikšmės keliai. Bendrieji reikalavimai“;	Kelių apsaugos zona (į abi puses nuo kelio briaunų): - magistralinių kelių - po 70 metrų; - krašto kelių - po 50 metrų; - rajoninių kelių - po 20 metrų; - vietinės reikšmės I, II ir III kategorijos kelių - po 10 metrų; - vietinės reikšmės IV kategorijos kelių - po 3 metrus. Gatvių raudonųjų linijų dydžiai bei apribojimai nustatyti STR 2.06.04:2014 „Gatvės ir vietinės reikšmės keliai. Bendrieji reikalavimai“.

Atliekant specialiojo plano koregavimą yra nustatomos aglomeracijų teritorijų ribos. Nauji inžineriniai tinklai ar statiniai planuojami nėra.

Aglomeracijų ribų nustatymas neturės įtakos esamai inžineriniai ir susisiekimo infrastruktūrai, gamtinei aplinkai bei kultūros paveldui.

Perspektyvoje esant poreikiui, vandentvarkos infrastruktūros plėtra/rekonstrukcija, nustatytoje aglomeracijų teritorijose bus vykdoma TPD ar techninių projektų lygmenyje.

Pagrindinės nuostatos TPD ar techninių projektų rengimui:

- rengiant atskirų teritorijų TPD ar techninius projektus, turi būti užtikrintas visų inžinerinių tinklų išsaugojimas bei įvertintos specialiosios ir ūkinės veiklos ribojimo sąlygos, kurios nurodytos LR specialiųjų žemės naudojimo sąlygų įstatyme;

- į aglomeracijų teritorijas patenkančių esamų elektros tinklų apsaugos zonos vadovautis: Specialiųjų žemės naudojimo sąlygų įstatymo nuostatomis, Energetikos ministro 2011-12-20 įsakymu Nr. 1-309 patvirtintomis Elektros linijų ir instaliacijos įrengimo taisyklėmis, Energetikos ministro 2010-03-29 įsakymu Nr. 1-93 patvirtintomis Elektros tinklų apsaugos taisyklėmis, LR Elektros energetikos įstatymu, Elektros linijų apsaugos ir Gamtinių dujų skirstomųjų dujotiekių apsaugos taisyklėmis, vykdyti Specialiųjų žemės naudojimo įstatymo sąlygas, bei vadovautis kitais galiojančiais teisės aktais;

- rengiant statyti pastatus, įrenginius ar kitus objektus, patenkančius į magistralinio dujotiekio vietovės klasių teritorijų ribas, t. y. 200 metrų ir mažesniu atstumu nuo magistralinio dujotiekio trasos, taip pat šiose teritorijose pertvarkant žemės sklypus, keičiant jų pagrindinę tikslinę naudojimo paskirtį ir (ar) naudojimo būdą (-us) bei juose planuojant kitą veiklą (veiksnius), būtina gauti magistralinio dujotiekio savininko rašytinį pritarimą;

- rengiant TPD ar techninius projektus būtina vadovautis Lietuvos Respublikos Elektroninių ryšių įstatymu, Telekomunikacijų tinklų apsaugos taisyklėmis. Elektroninių ryšių infrastruktūra, telekomunikacijų tinklai neturi patekti po planuojamais statiniais bei į gatvės važiuojamąją dalį. Priešingu atveju numatyti esamų tinklų ir įrengimų iškėlimo trasas, ir vietas. Numatyti reikiamas naujas telekomunikacijų trasas, einančias inžinerinių komunikacijų koridoriu nuo artimiausio ryšių kabelių kanalų šulinio. Nustatyti telekomunikacijų tinklų apsaugos zonoje žemės panaudojimo apribojimus;

- rengiant inžinerinių tinklų techninius projektus būtina įvertinti inžinerines geologines sąlygas bei vadovautis Žemės gelmių įstatymu, Specialiosiomis žemės naudojimo sąlygomis ir kitais aktualiais teisės aktais;

- melioruoti žemės plotai su veikiančiais melioracijos įrenginiais turi būti saugomi nuo jų ploto sumažėjimo vadovaujantis Žemės įstatymo 22 straipsnio nuostata: „Ariamoji žemė, kurios dirvožemio našumas didesnis už vidutinį šalyje taip pat žemė, kurioje yra eksploatuojamos melioracijos sistemos, turi būti naudojama taip, kad nesumažėtų jų plotas“. Melioruotose laukuose ūkinė veikla turi būti vykdoma vadovaujantis LR Melioracijos įstatymu, melioracijos statiniai remontuojami ir rekonstruojami Statybos įstatymo bei kitų teisės aktų nustatyta tvarka. Esamiems ir tinkamai naudoti pripažintiems inžineriniams statiniams taikyti „Specialiųjų žemės naudojimo sąlygų“ bei kitų, atskiroms statinių ir tiesinių grupėms galiojančių, įstatymų reikalavimus;

- rengiant TPD ar techninius projektus, vandens tiekimo ir nuotekų tvarkymo infrastruktūrą (inžinerinius tinklus) planuoti tik už valstybinės reikšmės kelių (gyvenamosiose teritorijose sutampančių su gatvėmis, kurias valdo, naudoja ir jomis disponuoja Kelių direkcija) juostų ribų (esant poreikiui šalia valstybinės reikšmės kelių numatant inžinerinių komunikacijų koridorius ar nustatant servitutus). Nustatant priemones ir apribojimus (geriamojo vandens tiekimo naudojamoms vandenvietėms, nuotekų valykloms, siurblynėms ir kitiems vandens tiekimo bei nuotekų tvarkymo įrenginiams) teritorijose prie valstybinės reikšmės kelių (kelių apsaugos zonos) užtikrinti, kad nebūtų apsunkintos valstybinės reikšmės kelių plėtros galimybės ir priežiūros sąlygos. Neplanuoti pastatų, atvirų vandens telkinių

valstybinės reikšmės kelių apsaugos zonose. Planuojant inžinerinę infrastruktūrą (inžinerinius tinklus), sankirtose su valstybinės reikšmės keliais, įrengimą numatyti tik uždaru būdu. Vandens nuvedimas turi būti planuojamas ne į valstybinės reikšmės kelių vandens nuleidimo įrenginius. Įvažiavimus ir išvažiavimus prie planuojamų objektų numatyti tik iš vietinės reikšmės kelių (gatvių), naudojant valstybinės reikšmės keliuose jau esamas, teisėtai įrengtas sankryžas/ nuovažas;

- rengiant TPD ar techninius projektus, t.y. numatant vandentvarkos infrastruktūrą šalia geležinkelio būtina atsižvelgti į „Geležinkelio kelių ir jų įrenginių apsaugos zonas“ nustatytas LR specialiųjų žemės naudojimo sąlygų įstatyme;

- vadovaujantis Gaisrinės saugos normų teritorijų planavimo dokumentams rengti reikalavimais (patvirtintomis Lietuvos Respublikos aplinkos ministro ir Priešgaisrinės apsaugos gelbėjimo departamento prie Vidaus reikalų ministerijos direktoriaus 2013 m. gruodžio 31 d. įsakymu Nr. D1-995/1-312), teritorijos skiriamos priešgaisrinėms gelbėjimo pajėgoms (gaisrinėms komandoms), arba susisiekimo komunikacijos išdėstomos taip, kad atstumas vykstant artimiausiu keliu į tolimiausio įvykio vietą miesto gyvenamosiose vietovėse būtų ne didesnis kaip 5 km, atvykimo į įvykio vietą kaimo gyvenamosiose vietovėse – ne didesnis kaip 12 km. Pagal atlikta analizę, galima teigti, kad priešgaisrinių gelbėjimo pajėgų (gaisrinių komandų) tinklas Širvintų m. teritorijoje yra pakankamas. Be šių Normų būtina vadovautis Lietuvos Respublikos teritorijų planavimo įstatymo įgyvendinamųjų ir kitų teisės aktų reikalavimais, taikomais rengiamiems teritorijų planavimo dokumentams. Rengiant teritorijų planavimo dokumentus ir nedarant poveikio šių Normų taikymui, turi būti laikomasi saugių atstumų tarp pavojingųjų objektų, kuriems taikomi Pramoninių avarijų prevencijos, likvidavimo ir tyrimo nuostatai, patvirtinti Lietuvos Respublikos Vyriausybės 2004 m. rugpjūčio 17 d. nutarimu Nr. 966 (Žin., 2004, Nr. 130-4649; 2008, Nr. 109-4159; 2010, Nr. 59-2894), taip pat nuo šių objektų iki planuojamose teritorijose numatomų statinių;

- rengiant TPD ar techninius projektus būtina įvertinti Lietuvos Respublikos upių, ežerų ir tvenkinių valstybės kadastro, Potvynių grėsmės ir rizikos žemėlapių duomenimis. Taip pat numatant inžinerinių tinklų plėtrą paviršinio vandens telkinių gretimybėse būtina vadovaujantis Paviršinių vandens telkinių apsaugos zonų ir pakrančių apsaugos juostų nustatymo tvarkos aprašo, patvirtinto Lietuvos Respublikos aplinkos ministro 2001 m. lapkričio 7 d. įsakymu Nr. 540 „Dėl paviršinių vandens telkinių apsaugos zonų ir pakrančių apsaugos juostų nustatymo tvarkos aprašo patvirtinimo“ reikalavimais bei įvertinti paviršinių vandens telkinių apsaugos juostas ir zonas. Paviršinių vandens telkinių apsaugos zonose ir juostose taikyti specialiųjų žemės naudojimo sąlygų reikalavimus;

- siekiant užtikrinti, kad rengiamų TPD ar techninių projektų sprendiniai neturės neigiamo poveikio saugomoms gamtos ir kultūros paveldo vertybėms, būtina vadovautis Gamtos paveldo objektų nuostatomis, kultūros paveldo vertybių teritorijoms ir jų apsaugos zonoms taikomais Lietuvos Respublikos Nekilnojamojo kultūros paveldo apsaugos įstatymo reikalavimais bei kitais gamtos ir kultūros paveldo apsaugą reglamentuojančiais įstatymais bei teisės aktais. Vykdamas infrastruktūros plėtrą kultūros paveldo teritorijose būtina vadovautis Paveldo tvarkymo reglamentu PTR 2.13.01:2011 „Archeologinio paveldo tvarkyba“;

- saugomos teritorijos, buferinės apsaugos zonos tvarkomos ir veikla jose vykdoma vadovaujantis Saugomų teritorijų įstatymu bei kitais saugomas teritorijas reglamentuojančiais teisės aktais;

- gamtinio karkaso teritorijose galioja Gamtinio karkaso nuostatų reikalavimai (patvirtinti LR AM 2007 m. vasario 14 d. įsakymu Nr. D1-96, su vėlesniais pakeitimais). Šiose teritorijose ūkinė veikla turi būti vykdomas vadovaujantis Gamtinio karkaso nuostatais;

- rengiant TPD ar techninius projektus būtina vadovautis naujaisiais LR miškų valstybės kadastro duomenimis. Ūkinė veikla valstybinės reikšmės miškuose reglamentuojama LR miškų įstatyme bei kituose teisės aktuose;

- kultūros paveldo objektų ir vietovių teritorijose bei jų apsaugos zonose, ūkinė veikla reglamentuojama LR nekilnojamojo kultūros paveldo apsaugos įstatyme, Specialiosiose žemės naudojimo sąlygose, kultūros paveldo specialiuosiuose planuose bei kituose teisės aktuose. LR kultūros vertybių registras nuolat tikslinamas ir papildomas naujais kultūros paveldo objektais, todėl rengiant TPD ar techninius projektus būtina vadovautis naujausia Lietuvos Respublikos kultūros vertybių registro informacija.